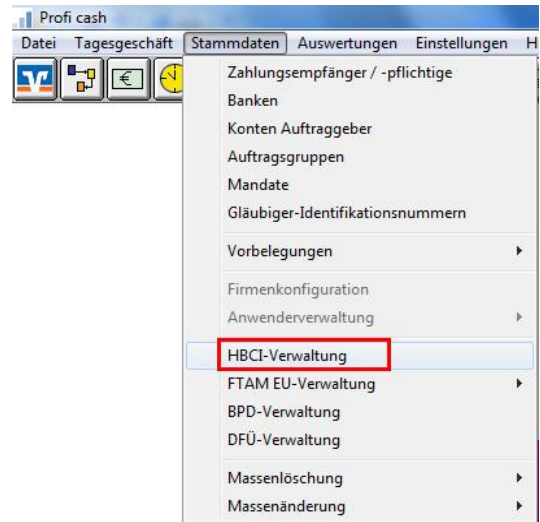


Einrichtung HBCI PIN/TAN in Profi cash

Hinweis für die Konfiguration Ihrer Firewall: Der Port 443 muss freigeschaltet sein.

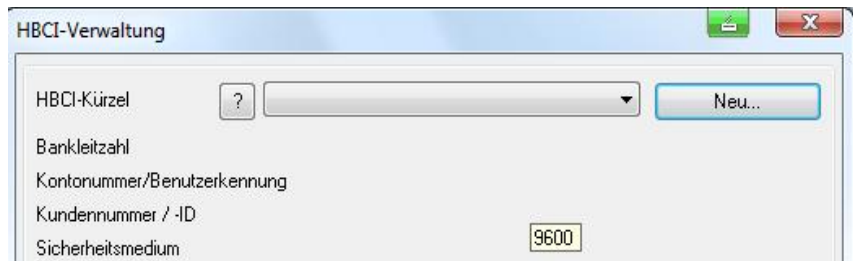
VR-NetKey / HBCI PIN/TAN einrichten:

In der Menüleiste **Stammdaten | HBCI-Verwaltung** aufrufen.



Beim ersten Aufruf erscheint der **HBCI-Leitfaden**, den Sie **schließen** können.

Anschließend bitte im Feld HBCI-Kürzel auf den Button **Neu** klicken.



Geben Sie im Folgenden ein **HBCI-Kürzel** als Bezeichnung ein.

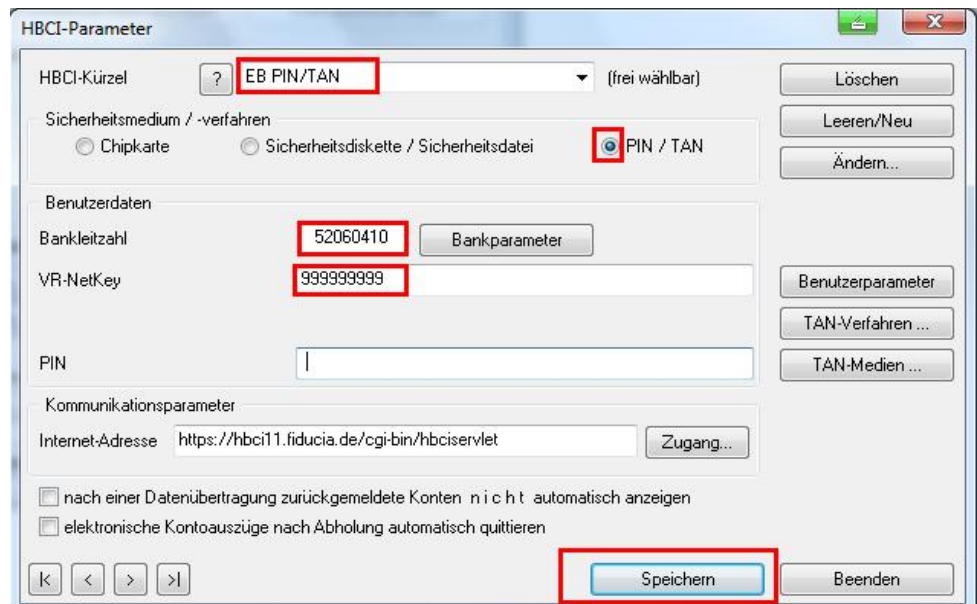
Beispiel: EKK PIN/TAN.

Sicherheitsmedium ist **PIN / TAN**.

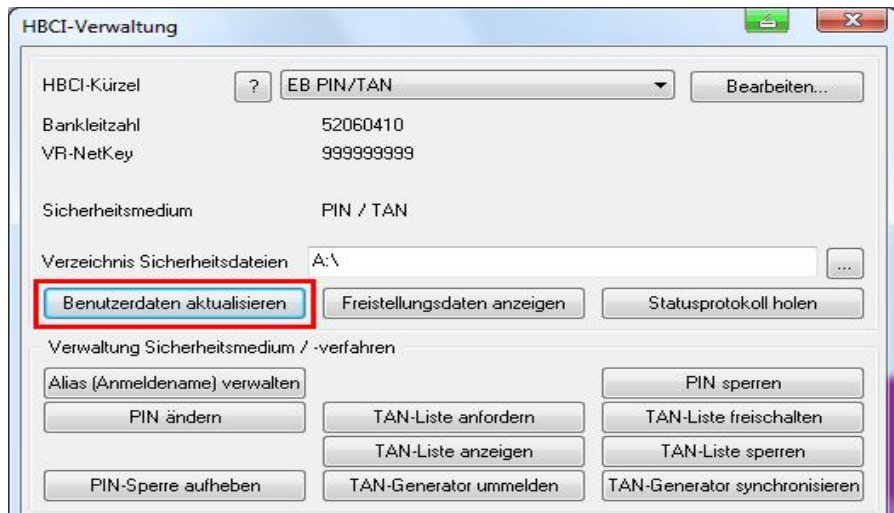
Bankleitzahl: **52060410**

VR-NetKey eingeben und mit **Speichern** bestätigen.

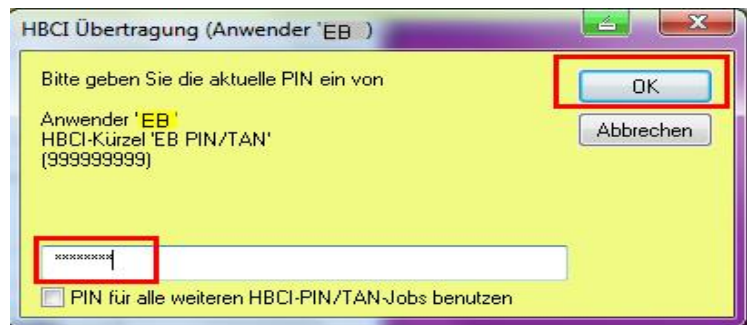
Die Bankverbindungsdaten werden nun angelegt und das Fenster HBCI-Parameter wird geschlossen.



Im nächsten Schritt bitte auf den Button **Benutzerdaten aktualisieren** klicken um die Verbindung und Anmeldung zum Bankenrechner herzustellen.

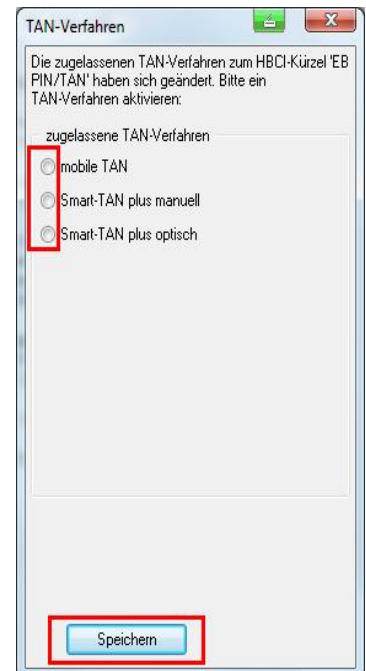


Geben Sie Ihre persönliche **PIN** (die Sie vorher in der eBanking-Anwendung vergeben haben) ein und bestätigen die Übertragung mit **OK**.

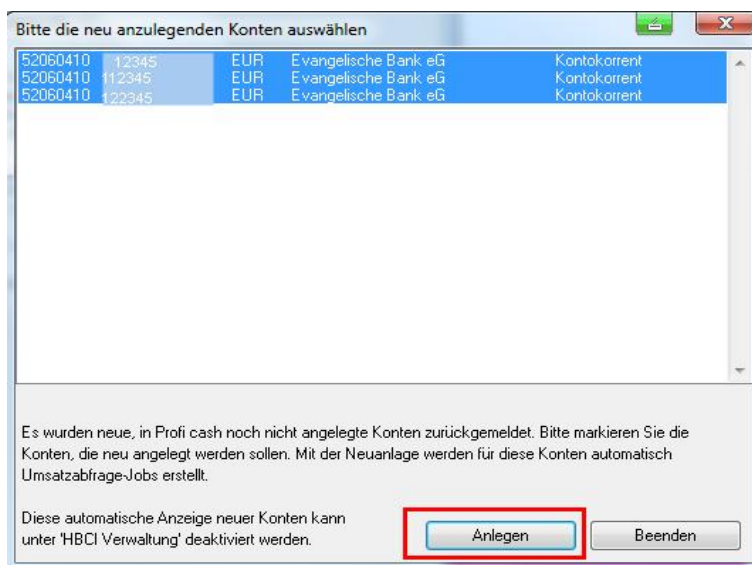


Nach erfolgreicher Übertragung werden Ihnen die zugelassenen TAN-Verfahren der EB zur Aktivierung angezeigt:

Wählen Sie nun das gewünschte TAN-Verfahren und bestätigen mit **Speichern**.



Es werden Ihnen alle Konten angezeigt, die für den VR-NetKey freigeschaltet wurden. Klicken Sie hier auf **Anlegen**.



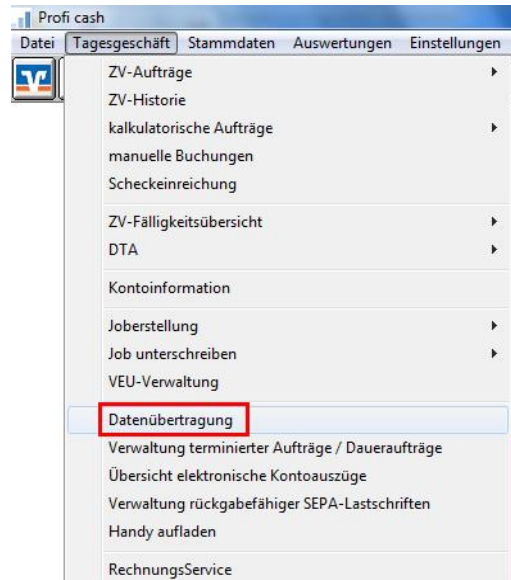
Die folgenden Fenster (Übertragungsprotokoll und HBCI-Verwaltung) bitte mit **Beenden** schließen.

Kontakt: Evangelische Bank eG, Seidlerstraße. 6, 34117 Kassel
 Telefon 0561 7887-4200 E-Mail: ebl@eb.de Internet: www.eb.de

Im weiteren Schritt können Sie die Umsatzabfrage über den Menüpunkt **Datenübertragung**



starten oder das Symbol **Tagesgeschäft /** wählen.



TAN-Verfahren wechseln:

Sie haben die Möglichkeit zwischen den von der EB angebotenen TAN-Verfahren zu wechseln, vorausgesetzt Sie sind dafür freigeschaltet.

In der Menüleiste **Stammdaten | HBCI-Verwaltung** aufrufen.



Das HBCI-Kürzel zur EB auswählen und auf **Bearbeiten** klicken.

Den Button **TAN-Verfahren** anklicken und auf das gewünschte TAN-Verfahren z.B.: mobileTAN umstellen.

Jeweils mit **Speichern** die Fenster schließen.

Nun wird Ihr Auftrag /Transaktion über das ausgewählte TAN-Verfahren legitimiert.

